

# CHALUPY VALAŠSKÝCH BEZZEMKŮ V MINULÉM STOLETÍ

Jaroslav Fiala



Z domů nejchudších vrstev valašského venkova, vystavěných v minulém století, zachovalo se pramálo. Hlavně proto, že byly stavěny z méněcenného materiálu. Proto ty chalupy, které se přesto zachovaly, měly by býti chráněny a dobře udržovány nejen proto, že i zde se projevila technická zručnost a výtvarný cit jejich budovatelů, ale že jsou i názorným příkladem sociální úrovně hoferů, bezzemků, pacholků a podruhů (nebo jak se rozhodneme nazýváti zemědělce, kteří pracovali hlavně na cizích rolích), dále dělníků a nádeníků, námezdně pracujících v lese, ve sklárně či na silnici nebo jinde.

Proto jsme zachytili dva z těchto dochovaných miniaturních domků v nákresech a popisech s přáním, aby se podařilo je zachrániti. Jde o číslo 70 v Leskovci, stojící na cizím pozemku, a proto určeném ke zboření, ačkoliv jeho stav není nejhorší. Tento domek by bylo možno přenést do muzea valašských staveb v Rožnově p. R. Obraz valašské vesnice minulého století nebyl by úplný, kdyby zde chybělo obydlí sociálně nejslabších. – Druhý případ je domek č. 205 v Novém Hrozenkově, který i se svým trpasličím hospodářstvím může býti uchován na svém původním místě.

Domek č. 70 v Leskovci si prý vystavěli, podle sdělení nejstarších pamětníků, kolem polovice minulého století „chlapi Vojáčkovi“. Oba prý pracovali jako pacholci a nádeníci a později získali i něco polí (tři měřice). Roku 1880 koupil domek i polnost Josef Vychopeň s manželkou Annou. Měl syna Jana a dvě dcery, Annu a Marii. Anna se provdala za továrního dělníka Čubu, s nímž se odstěhovala do Vsetína, Marie zůstala svobodná. Syn Jan zůstal také svobodný a po smrti otcově bydlel v č. 70 s matkou a svobodnou sestrou až do roku 1918, to je 38 let. Čuba se z první světové války nevrátil, a proto se jeho manželka i s oběma dcerami odstěhovala ze Vsetína, kde pracovala v Thonetově továrně, zase do Leskovce. A tak v domku č. 70, s jediným obytným

prostorem sotva 10 m<sup>2</sup> velkým, bydlelo po čtyři další roky šest lidí: tři Vychopeňovi (matka, syn a dcera) a tři Čubovy, matka a dvě dcery, Anna a Marie. Marie Čubová, po provdání Zgarbová, popsala nám tehdejší způsob bydlení v domku takto:

Vychopeňovi spávali v jizbě. Strýc, v roce 1918 pětaticetiletý na „prašćáku“, 65letá stařenka a 38letá teta společně na jedné posteli. My tři Čubovy, 36letá matka, 13letá sestra a já, tehdy jedenáctiletá, jsme spávaly v pohrádce<sup>1</sup> nad chlévem, kde bylo tepleji než „nad izbú. Tam sa ani nedalo ležat, bylo tam všelijaké harampádí“. Pec v jizbě byla moc malá, větší na ní spávat nemohli.

V domku č. 70 bydlilo šest lidí po čtyři leta. Dcery sloužily u sedláků, jímž vypomáhala i matka. Teprve v roce 1921 podařilo se Čubovým odstěhovat se do jiné chalupy.

V roce 1924 zemřela vdova Vychopeňová. Chalupu i pole podělila její svobodná dcera Marie, která v chlévě chovala krávu a prase. Když kolem roku 1940 onemocněla, pronajala své tři měřice a ponechala si jenom kozu. Její bratr chodil do práce jako nádeník a doma pletl slaměnký a metly. Letos se dožívá 74 let v našem domku, kde žije od roku 1951, od smrti své svobodné sestry Marie, docela sám. Je zajímavé, že zmíněná Marie dožila se rovněž 71 let jako její matka.

Domek čp. 70 nachází se skoro uprostřed obce, poblíž dálnkové silnice z Püchova do Val. Meziříčí, při cestě od této silnice k železniční zastávce Leskovec. Domek stojí na cizí louce, z níž mu náleží jen zastavěná plocha s přístupem k hnojisku, latrině a skládce dřeva na straně chléva. Čís. 70 jsou vlastně stavbičky dvě, obytná chaloupka 3,6×5 m a chlévek 3×3,8 m pod (zdánlivě) jednou střešou. Odděleny jsou zužující se prolukou, uprostřed asi 70 cm širokou. (Chlév je lichoběžníkového

<sup>1</sup> Pohrádka je obrada z desek na podlaže, aby sláma se do široka nerozvěděla.

37. Pec v jizbě domku č. 70 v Leskovci u Vsetína. 38. Půdorys chalupy a chléva v Leskovci č. 70 - Kreslil Jiljí Hartinger roku 1958.

púdorysu.) Střecha na straně severní, kde jsou vchody, i východní, štitové, přečnává téměř o 1 m, na straně jižní o půl metru. Zde je terén značně níž a svažuje se ke vchodu do sklípku pod síňkou. Podezdívka pod srubem, zdi i klenba sklípku jsou z lomového kamene. Sklípek je 1,2 m vysoký i široký a 1,8 m dlouhý. Obytná chaloupka má kromě síňky o rozměrech 1,2×3,2 m jen jizbu, vlastně jizbičku 3,2×3,2 do čtverce. Z této plochy však téměř jednu třetinu, t. j. 2,93 m<sup>2</sup> zabírá pec s přistaveným vyzdřeným sporákem. Světlá výška jizby nepřesahuje 2,12 m. Podlaha je hlíněná, strop, t. j. desky (prkna), je nesen uprostřed jediným trámem. Tento trám současně podpírá široký cihelný komín, vyzdřený až nad střechu.

Ze starého zařízení se tu zachoval drobný stolek, „prašcák“, dvě police, „legát“, bidla a lavka. Jizbu osvětlují dvě okénka rozměrů 50×50 cm, dnes již dvojitá; vchází se přes síň nizoučkými dveřmi rozměrů 75×150 cm z venku do síně a 75×140 cm ze síně do jizby. Chlív má plochu sotva 9 m<sup>2</sup>. Náspa před ním, pod převislou střechou, chráněna je deštěním. „Hrant“ (žlab) z vydlabaného kmene se nezachoval. Podlaha je všude, i v jizbě, hlíněná, strop jednoduchý o jednom středním trámu.

Domček čp. 205 v Novém Hrozenkově stojí na počátku údolí Vranče, na svahu nad poľní cestou, odbočující směrem jihozápadním od silnice z Nového Hrozenkova k Portáši. Je to drobná chalupa s vysokou lipou před štítem, jímž se stavení obrací k silnici. Z celé její šindelové střechy se kouřívá, neboť komín nesahá nad střechu. Nápadná je také pochybná výzdoba vápnem okolo oken, kterou zde zanechali filmaři při natáčení doku-

mentárního filmu o starých valašských stavbách v roce 1955.

Vnější rozměry chalupy jsou 4,8×5,4 m. Z toho jizba nemá víc než 11 m<sup>2</sup>, odečteme-li plochu, kterou zabírá stará pec. Síň a komora mají po 2,3 m<sup>2</sup>.

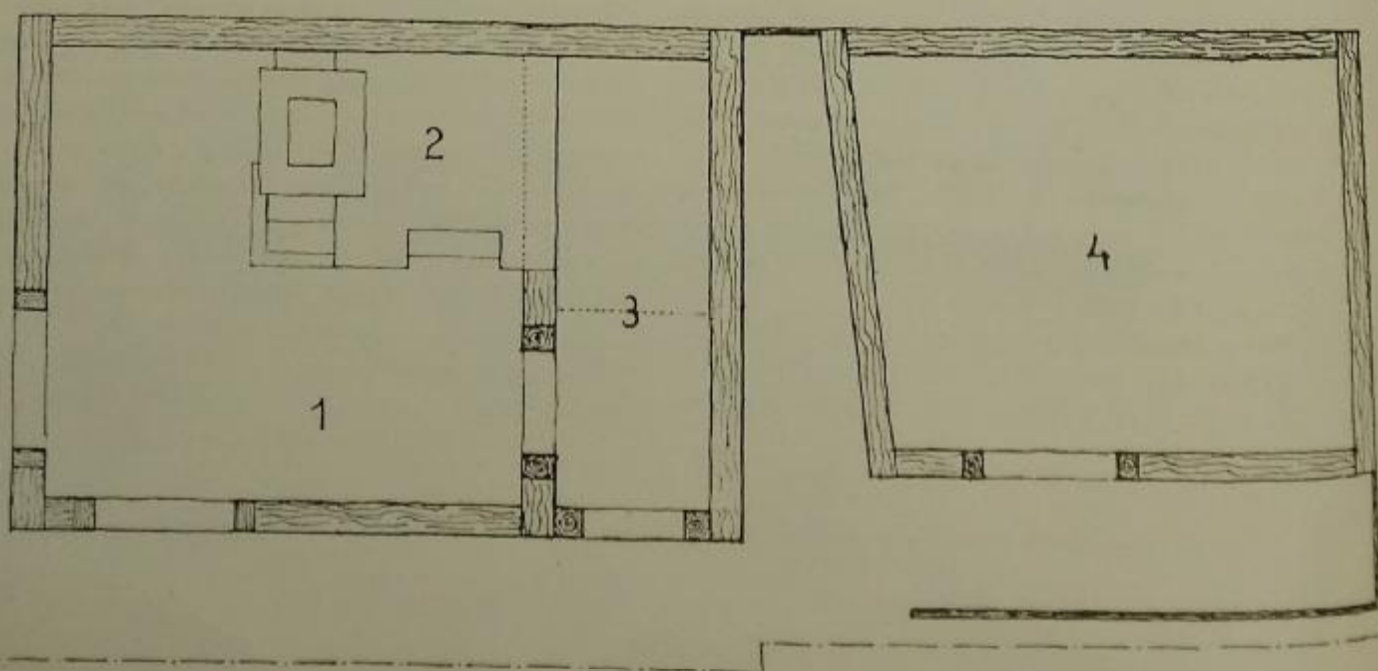
K obytné chalupě bylo v prodloužení osy a přibližně ve stejné šířce přistavěno o něco vyšší hospodářské stavení rozměrů 4,8×9,5 m s chlévem o vnitřní ploše 12 m<sup>2</sup> a stodůlkou o 17 m<sup>2</sup>. Jak často v této oblasti bývá, nesusousedí chlív se síní a komorou; naopak, je od nich oddělen prolukou, sice zastřešenou převislou střechou chalupy, ale jinak úplně volnou. Štít hospodářského stavení vyniká nad střechu chalupy asi o půl metru.

Púdorys chléva a stodůlky je dosti nepravidelný a nápadně rozdíly v síle srubových trámů, mnohde velmi krátkých, ukazují, že stavebník zde používal kromě podřadného dřeva také odřezky z kvalitních srubových trámů až 45 cm silných, z nichž si stavěl svůj statek některý zámožný sedlák.

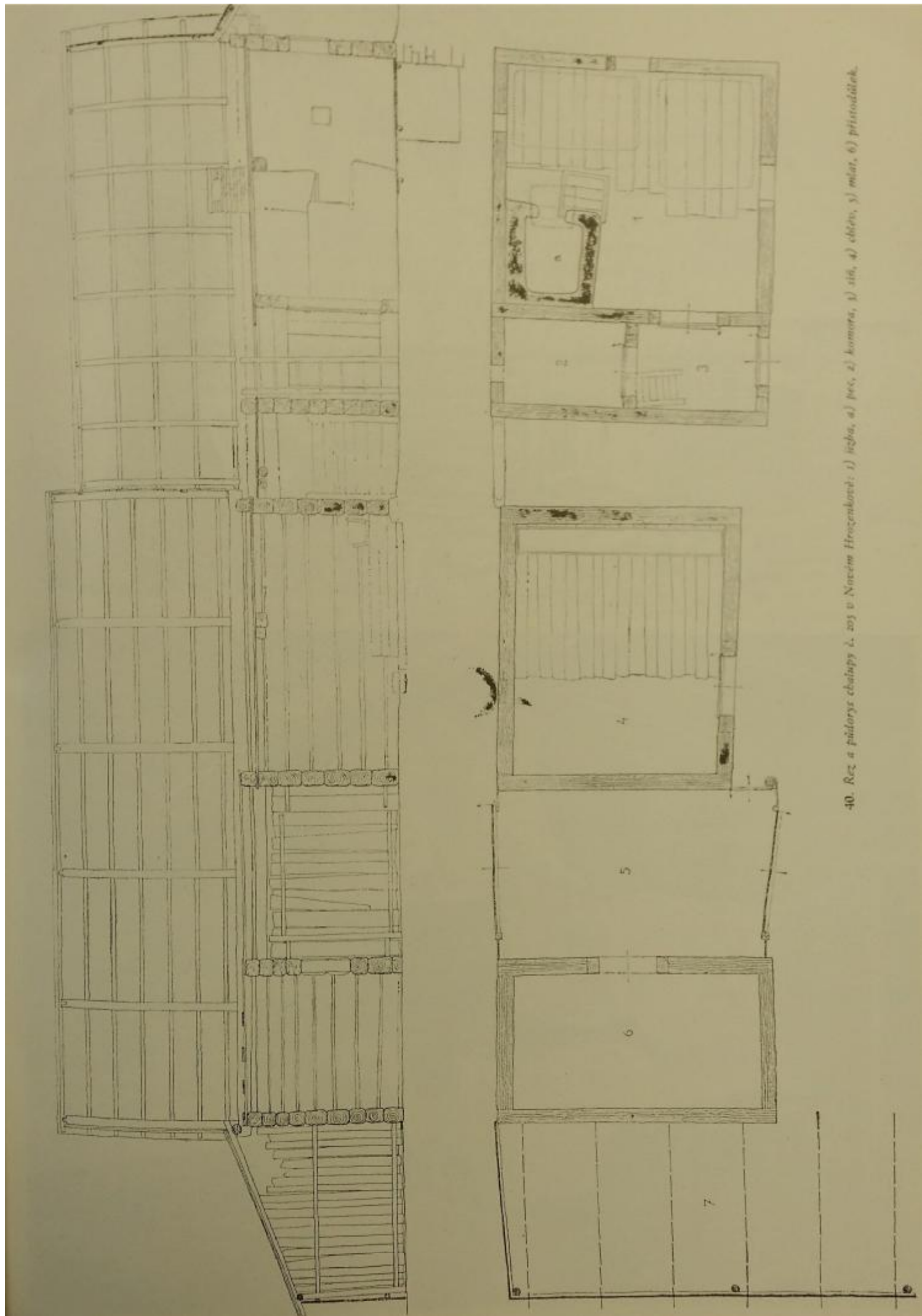
Kolem obytné chalupy s hospodářským stavením se časem nakupily všelijaké kůlničky na palivo, náradí, vozíky a chlívky pro drobné zvířectvo. Na všem je patrný těžký život obyvatelů naší chaloupky a nedostatečné udržování. Záznamy i výpovědi, doplněné místním národním výborem, potvrzují, jak opravdu nesnadný a často i smutný byl osud obyvatel domku č. 205. Je téměř s podivem, jak stavba všechny pohromy přežila a udržela se přes sto let při přelidnění někdy až neuvěřitelném.

Všimněme si proto také historie i této chudé stavební památky. Vystavěl ji v polovici minulého století dělník

*Púdorys chalupy a chléva v Leskovci č. 70.*







40. Rez a půdorys čbálpý č. 203 v Novém Hrozenceklavě: 1) řezba, 2) pec, 3) stěna, 4) obědň, 5) mlát, 6) přístěnáček.



2





pracující ve sklářství. Byl prý zaměstnan při výrobě potaše a dřevěného uhlí. Jeho pravé jméno nebylo již možno zjistit, jen přízvisko je známé. Říkalo se mu Salajkář. Tento Salajkář prodal chalupu Františku Kazmiřovi, řečenému Labata. (Dosud prý se říká „má levělabý“ lidem, jejichž ruce jsou neohrabané. V rodě Labatů prý se vyskytovaly ruce defektní.) František Kazmiř-Labata byl nejmladším synem, a proto asi zůstal nádejnem a nakonec odjel do Ameriky. Před odjezdem, tj. roku 1906, prodal chalupu č. 205 za 500 K manželům Jitmu a Cecilii Provázkovým. Tehdy již k ní patřily dnešní pozemky o celkové výměře asi 10 měřic. Byly to dvě míry rolí a osm mir „úlehle“, to je pastvin a porostu zasetého větrem. Bonita pozemků byla sice velmi nízká, ale vlastníci chalupy pěstovali kromě kozy, slepic, husí a králíků zpravidla i krávu.

Provázkoví se dvěma dcerami se tedy nastěhovali do chalupy roku 1906. Jití Provázek, tehdy 57letý a o 30 let starší než jeho manželka, byl zaměstnan u silniční správy (tloukl štěrk na silnici). Roku 1909 narodila se Provázkům třetí dcera Vincencie, duševně chorá. Ještě neměla ani 10 let, když zemřel otec Provázek, takže v chalupě zbyla jen matka Cecilie s dcerou Celestinou a Vincencí, protože třetí dcera Rosalie odesla již ve svých 12 letech do služby do Mrlinka u Bystřice pod Hostýnem. Po roce 1939, v němž zemřela matka Cecilie Provázková, nastal pro domek čas nejmudnější. Choromyslná Vincencie byla hrozným společníkem Celestině, která brzy onemocněla. V roce 1948 ji konečně odvezli do nemocnice a pak do ústavu pro nevléčitelně choré, kde také zemřela.

Když v roce 1949 odvezli i pomatenou Vincencii do ústavu pro choromyslné, osiřel domek nadobro. Ale na dobu velmi krátkou, po níž zažil, co nikdy předtím. Do domku se nastěhovala jeho nová majitelka Rosalie Provázková, provdaná Kudliková, i se svými šesti dětmi a šedesátiletou tetou, Marií Orságovou. Vydrželi pohromadě jen jednu zimu, která jim ukázala, že jizba o ploše 11 čtverečních metrů nestačí pro 9 lidí ani při největší skromnosti. V zimě roku 1950 spávali Kudlikovi takto: nejmladší tři s tetkou na peci, otec na lavě (lavici) u pece, tři kluci v posteli (dva v hlavě a jeden v nohách) a matka na kůtku a všelijak (i vsedě u stola). Na štěstí tento těžko představitelný stav trval jen krátce. Příští zimu bylo v chalupě již o tři osoby méně. Tetka se odstěhovala, Alois narukoval a pak už zůstal v Ostravě a dcera Marie se provdala jinam. V roce 1951 narukoval i druhý syn, v roce 1952 pak zemřel otec Kudlík. Po provdání poslední

dcery zůstaly v chalupě jen dvě osoby, Rosalie Kudliková, majitelka domu, a její nejmladší osmiletý syn Josef.

Během minulých dvaapadesáti let byla tedy chaloupka obývána takto: asi 11 let zde bydlely sice jen dvě osoby, ale obě nemocně, po jedenadvacet let tři, po šestnáct let čtyři, po dvě léta pět a necelý rok dokonce devět osob! Je zajímavé, že chalupa se přes minimální péči, veliké přelidnění a prokázané opomíjení jakékoliv údržby po 11 let zachovala, i když přirozeně nežádoucí stopy zůstaly. Měly se však udržet ještě po řadu dalších let, bude nutno rozhodnout o způsobu jejího využití. Chalupa by neměla být již přepřibývána a její obyvatelé by měli zaručit řádné další udržování, má-li dosavadní úsilí památkové správy, která provádí generální opravu, mít žádoucí výsledek a smysl.

Jaký je domek č. 205, ukazují kresby i nákresy. Následující popis je jen jejich doplňkem. – Jizba o světlé výšce 2,1 m má téměř z polovice podlahu hlíněnou; ostatní část je zakryta prkny, pod nimiž jsou dva sklípky na okopaniny, hlavně zemjáky (brambory). Je to jáma, kterou vyhloubili na jeden metr pod podlahu jizby v její severovýchodní polovici. Jámu rozdělili kamennou zídou na dva sklípky, zakryté horem volně uloženými deskami, tvořícími podlahu v této části. Kouř z ohniště pece, vestavěné do kouta, i k peci přistavěného sporáku při dveřích, tj. naproti oknům, je odváděn omazaným a oličeným prkenným kominem na hůru. Tam postavili na záklop stropu jako ukončení dřevěného komína asi 60 cm vysoký nástavec z kamene a zakryli jej sledou, plochým kamenem. Kouř odchází otvory v tomto nástavci, vynechanými po jeho stranách ve výši asi 40 cm nad podlahou hůry (půdy) a protlačuje se pak šindelovou krytinou a svisly (lomenici) ven. Jak obvyčejně, táhne tento komín i zde docela dobře přesto, že není vyveden nad střechu. Mimoto kouř velmi dobře konservuje dřevo krovu i krytiny. – Zajímavá je neobyčejně lehká konstrukce stropu, zdaleka neodpovídající bezpečnostním předpisům. Ale nebezpečí přetížení je zde minimální, protože zakouřená půda se nehodí na uskladňování čehokoli a také kromě slepic sem nikdo nechodí. Je však pravděpodobné, že původní záklop stropu nad jizbou nebyl z desek (prken), ale z „tloviny“, tj. daleko únosnější tyčoviny.

Drobné chaloupky, jak byly popsány, jsou dnes již velmi vzácné. Jsou důležitým dokladem třídního rozvrstvení valašské vesnice a také živě připomínají líčení některých spisovatelů o životě bezzemků na Valašsku, např. povídku Ozefa Kaldy v Jalovinkách „Kerak si Bezruček budoval domov“.